

# Penthouse

## AAN LAGO MAGGIORE

Langs de glooiende oevers van Lago Maggiore, het geliefde meer in Zwitserland, ligt dit prachtige appartement, omgeven door exotische beplanting en wuivende palmen.

Dé ultieme plek om uitgebreid te genieten en te relaxen.

TEKST: ANNEMIE WILLEMSE • FOTO'S: VOS INTERIEUR EN STIJL

**T**oen het penthouse nieuw werd opgeleverd, voldeed het echter nog niet helemaal aan de wensen en de eisen van de eigenaars die het pand binnen korte tijd zouden gaan bewonen. Zo was de bouwkundige indeling niet naar wens en de keuken en de badkamers kwamen niet helemaal tegemoet aan hun persoonlijke smaak. Wat de stijl van de nieuwe inrichting betreft: die wilden ze graag een flink stuk warmer en moest ook iets meer spanning bieden aan de open structuur van de opgeleverde indeling. Een eenvoudige aan-

passing aan de bestaande en gloednieuwe keuken bleek uitkomst te bieden. Een nis die werd gecreëerd tussen 'living' en 'dining' zorgt nu voor intimiteit en spanning. Het badkamermeubel werd vervangen door een op maat gemaakt meubel, helemaal passend bij de nieuwe stijl en in combinatie met het bestaande tegelwerk.

### UNIEKE SAMENWERKING, PERFECT RESULTAAT

Om alles naar de wens van de eigenaars aan te passen, werd heel weloverwogen de hulp ingeroepen van ontwerper Leon van der

Pol van Seventeenone Interiors. Ze hadden Leon een aantal jaren geleden al leren kennen als een man met zowel oog voor de grote lijn als een verfijnd oog voor detail. Hij was destijds trouwens ook betrokken bij de afwerking en inrichting van een ander huis. De eigenaars waren zeer tevreden over de hoogwaardigheid van hun nieuwbouwappartement hier in Zwitserland, maar het klopte gewoon niet met hun smaak. De vraag aan hem was dus om zowel de indeling te herdefiniëren als het interieur vorm te geven. De samenwerking bleek een groot succes. Er werd deels gewerkt

met bestaande meubels en kunstwerken. Deze vormden mede de basis voor het uiteindelijke plan voor de indeling, de kleurstellingen, de aanpassingen in de wanden en het lichtplan. De eigenaars zijn heel erg blij met het resultaat, vooral ook omdat ze voor de nog ontbrekende meubels en het plaatsen van hun kunstverzameling in zee gingen met Vos Interieur & Stijl. Het is dankzij hun voorstellen en hun aanpak dat ze nog steeds een ontzettend blij gevoel krijgen telkens als ze in Zwitserland 'thuis' komen.



### ZORGVULDIGE ORGANISATIE

Heel wat vaste en losse meubels, wandbetimmeringen, plinten en bovenlijsten die hier in de inrichting werden geïntegreerd, werden voorbereid en uitgevoerd in de werkplaats van Vos Interieur & Stijl in Sint-Oedenrode. John Vos, eigenaar van Vos Interieur & Stijl, reisde voor het zo ver was naar Zwitserland om alle maten van het appartement correct te kunnen opnemen. Daarna kon de werkvoorbereider aan de slag met alle ontwerpen en de exacte maten. Hij zette het geheel om in technische tekeningen waarna

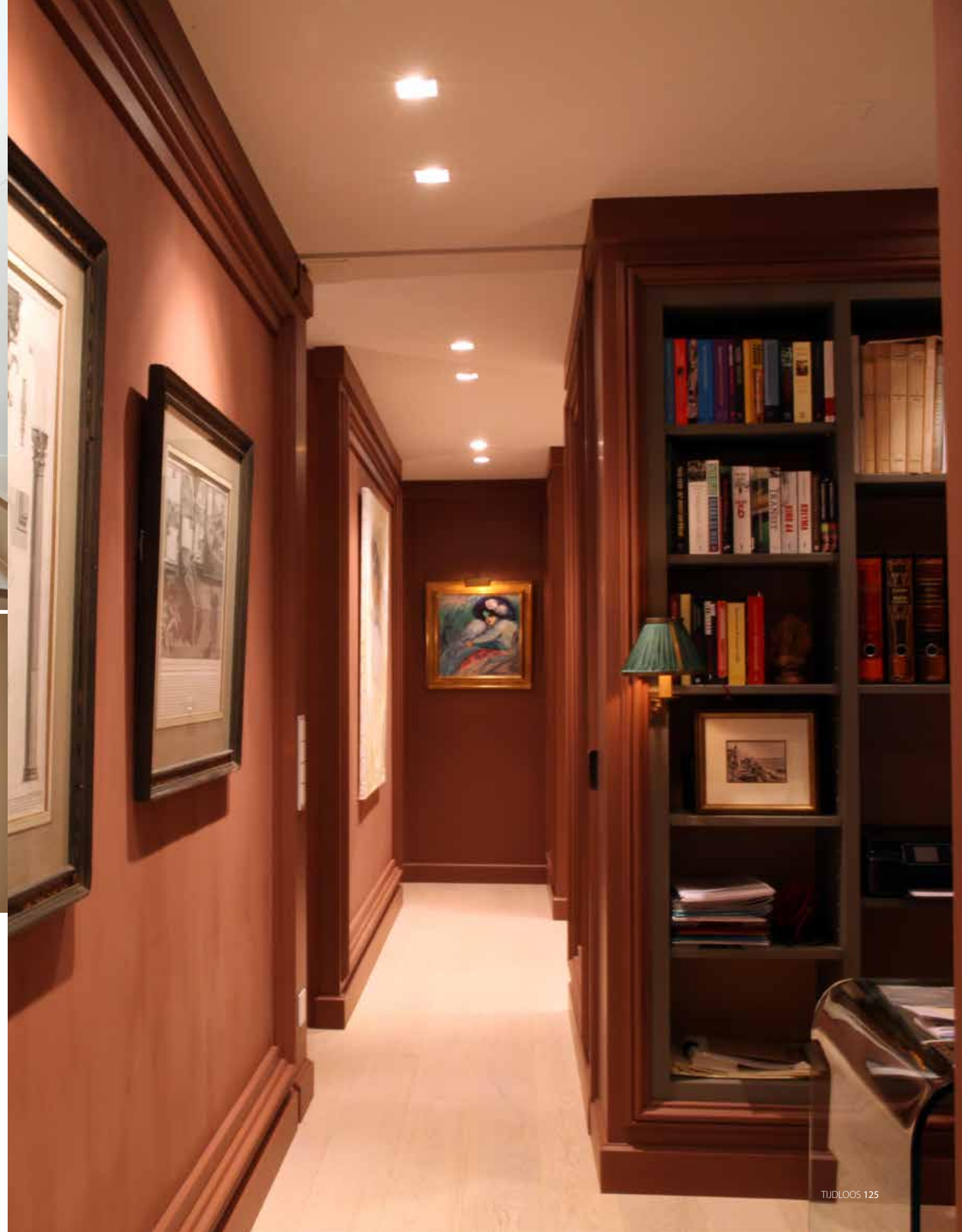
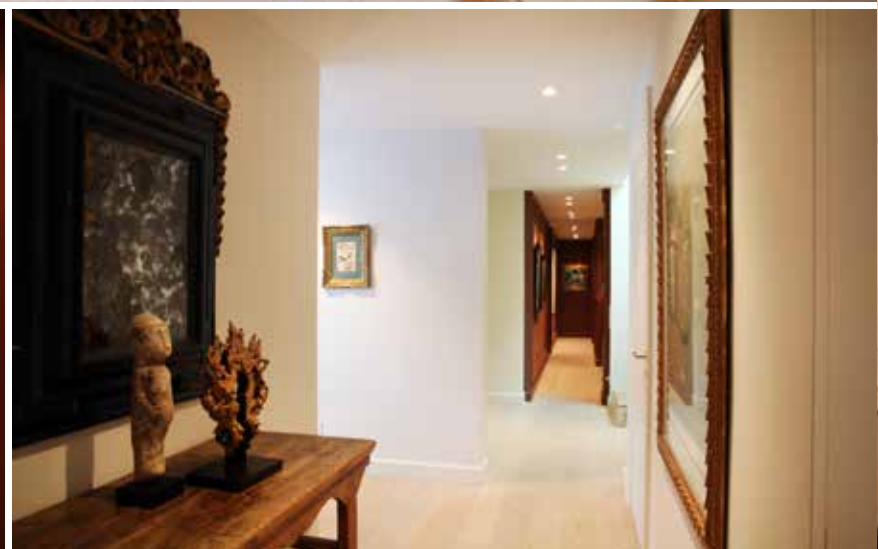
ook de mensen in de werkplaats aan de slag konden. Daar werd trouwens niets aan het toeval overgelaten! In de werkplaats moesten alle interieurelementen zo worden voorbereid en in elkaar gepast dat er absoluut niets kon worden vergeten! Elk schroefje, plugje en kastknopje werd zorgvuldig ingepakt. Voor dit geheel op transport naar Zwitserland vertrok, samen met de installateurs van Vos Interieur & Stijl, moest men er wel heel erg zeker van kunnen zijn dat alles er was. Sommige interieurelementen werden door de schilder in de eigen verfspuiterij alvast gespoten of met de kwast

geschilderd, maar een groot deel van de echte afwerking kwam in Zwitserland tot stand, door schilders van Schildersbedrijf de Waal. Het is wel duidelijk dat dit project om een bijzonder strakke planning vroeg. Ook al heeft het bedrijf inmiddels heel veel ervaring met grote projecten, het inrichten van een huis in het buitenland is toch elke keer weer een heel aparte uitdaging en ervaring.

### LIVING EN DINING

Tussen de woonkamer en de eetkamer werd een kolomkast ge-

plaatst waarin meteen ook plaats is voor enkele dierbare stukken. Deze kolomkast zorgt er bovendien voor dat de twee ruimten toch met elkaar verbonden blijven. In de zijanten van de kolomkast zijn antieke spiegels uit Engeland geplaatst, wat een mooi ruimtelijk effect geeft. De eetkamer biedt aan de ene kant een indrukwekkend uitzicht op het Lago Maggiore. Aan de andere kant trekt een grote, houten omlijsting met daarin panelen met handgeschilderd behang uit koloniale tijden de aandacht.



### TELEVISIEKAMER EN READING ROOM

Volop ontspannen kan ook aan de andere kant van de woonkamer, waar zich een televisiekamer bevindt met in het midden van het wandmeubel plaats voor een televisie en aan de linkerkant een spiegelwand van antieke spiegels uit Engeland. Overigens staan al de ruimten in een open verbinding met elkaar. Alleen de lift, het toilet en de berging worden afgesloten door een deur.

Vanuit de woonkamer bereik je de hal. Zo kom je ook langs de

reading room die eveneens open is. Hier zijn aan beide kanten bibliotheekkasten ingebouwd, met in het midden een glazen werktafel om te lezen of even te werken achter de laptop.

### HEERLIJK RUSTEN EN SLAPEN

Als je nog verder doorloopt, bereik je ook de master bedroom met kledingkast die opent met een schuifdeur. Het bed staat in het midden van de kamer en ook van hieruit heb je een waanzinnig mooi uitzicht op het Lago Maggiore. Achter het bed is een



Met dank aan: VOS INTERIEUR & STIJL  
Handelsweg 23, 5492 NL Sint-Oedenrode  
Telefoon: +31(0)413 47 66 60, Fax: +31(0)413 47 61 77  
Email: info@interieurenstijl.nl



plafondhoge achterwand met slangenleren bekleding, met zowel aan de linker- als aan de rechterkant een kast waarin aan de binnenzijde een nachtkastje is gecreëerd door een opening in de kast te maken. Achter de hoge bedachterwand bevindt zich de kledingkast. Dankzij de houten wanden links en rechts oogt deze erg vriendelijk en speels. Achter deze wanden schuilt echter nog meer handige kastruimte.

Vanuit de master bedroom loop je zo de master bathroom in, met ligbad en inloophouche. Het badkamermeubel heeft een hard-

stenen blad en de deuren en laden van het eiken meubel zijn in facet afgewerkt. De spiegels boven het badmeubel hangen vrij van de glazen achterwand. Ze komen vanuit het plafond via rvs-buizen. De stijlvolle, design uitgevoerde sanitairaccessoires zijn van het merk Vola.

Eventuele logees vinden een heerlijke logeerkamer als ze de trap naar boven oplopen. Ook hier heeft het bed een gestoffeerde achterwand en de bijbehorende badkamer heeft precies dezelfde uitstraling als de master badkamer. □